



Bruksanvisning MaxiSign Bildväxlarskylt



MaxiSign är en bildväxlarskylt som i första hand är anpassad för fordonsmontage. Skyltens konstruktion gör det möjligt att från fordonets förarhytt via en manöverdisplay byta budskap på skylten. Den tillverkas i en rad olika storlekar och kan levereras med budskap i olika utföranden och kombinationer.

Skylten har inbyggd belysning för bästa synbarhet.

I denna folder finns information om skylten enligt innehållsförteckningen nedan. Läs igenom all dokumentation innan installation och uppstart påbörjas.

Innehållsförteckning

1. Monteringsanvisning / installation
2. Säkerhetsanvisningar
3. Uppstart / Körning samt handhavandeinstruktion
4. Skötsel / underhåll / service
5. Specifikationer
6. Reservdelslista
7. Elschema
8. Felsökning
9. Support
10. MaxiSign med integrerad förstärkt ljuspilstavla..



Monteringsanvisning MaxiSign bildväxlarskylt

Läs igenom hela instruktionen innan monteringsarbetet påbörjas.
Under flik 2 finns säkerhetsanvisningar, denna del anknyter till denna monteringsanvisning.

Kontrollera att skylten har samma serienummer som är angivet på specifikationen under flik 5.
Kontrollera även att skylten är fri från transportskador, om skada upptäcks ska transportföretaget omedelbart informeras. Kontrollera även att följande detaljer finns.

- * Manöverdisplay med kabel.
- * Monteringsram.

Skruv brickor samt mutter skall vara av rostfritt A4 material **Använd ej annat material då galvaniska strömmar kan uppstå.**

Infästning

Vid konstruktion av fästen bör hänsyn tagas till skyltens aktuella vikt.
Hållfastsberäkning bör utföras så att dessa klarar dom krafter som kan uppstå.
Uppgifter om vikt på levererad skylt finns under flik 5 i denna mapp.
Placering av skylten på fordonet avgörs av fordonstypen, kontrollera att frigång finns för övrig monterad utrustning (Krockkudde, plogfästen eller annan utrustning).
Oftast är det krockkudden som bestämmer skyltens placering i höjd.
Lämna minst 10 mm utrymme mellan kudde / skylt.

Montering

Normalt levereras skylten med en monteringsram i strängpressad aluminium.
Infästningen mot fordonet ska då göras i denna ram.
Minst fyra st genomgående M8 skruvar ska gå genom ramen.
Använd kraftig bricka och nylockmutter.
Levereras skylten med blixtpil ska även den fästas på samma sätt.
Använd material för infästningen av lämplig kvalitet.
Se **bild 1A**

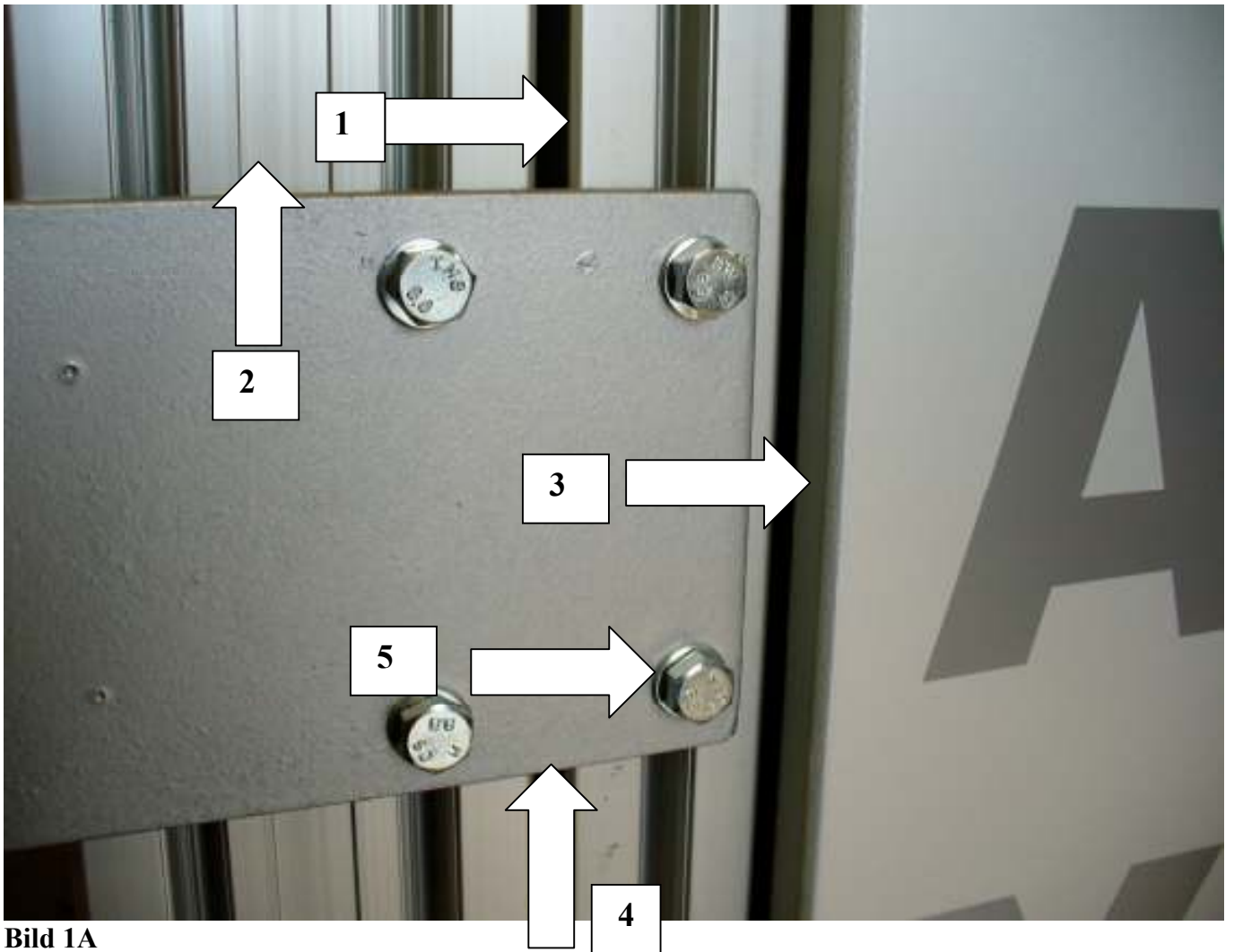


Bild 1A

Bild 1: Monteringsram.

Bild 2: Hjalpram för blyxtpil.(Om sådan finns).

Bild 3: MaxiSign

Bild 4: Infästningskonsol. Lämpligt material: 6-8 mm plåt i bra material. Bredd ca 100 mm.

Två konsoler på var sida om skylten fästs med 1000 mm avstånd från varandra.

Bild 5: 2 X M8 genomgående skruvar / bricka samt nylockmutter fästs i monteringsramen.

Är skylten kompletterad med hjälpram för blyxtpil kompletteras infästningen med två skruv ytterligare i denna ram.

OBS! Ramen får ej tvingas in / ut från infästningen då detta kan påverka blyxtpilens gång.
upp / ned.

På vissa fordon kan ej konsoler som visas på bild 1A användas på grund av fordonets utformning. Skyltens infästning kan naturligtvis då anpassas efter dessa förhållanden.

Infästningen i hjälpramen ska dock alltid fästas enligt bild 1A.

Avlägsna emballaget. Ta bort dom yttre sidoplåtarna samt den övre som sitter fast med två stycken skruv på framsidan samt två på baksidan, Se **bild 1B**. Bottenplåten behövs normalt inte demonteras för att montera skylten.

I dom övre hörnen sitter lyftkrokar för att fästa lyftdon, krokarna viks upp för bättre åtkomlighet.



Bild 1B

Skylt utan infästningsram

Skyltens ram har normalt inte infästningshålerna förborrade på grund av att varje fordon har sin unika infästning. Infästningspunkter mot fordonet skall **alltid göras** i dom **stående ramprofilernas hörn** vid förstärkningsplåtarna. Se **bild 2**

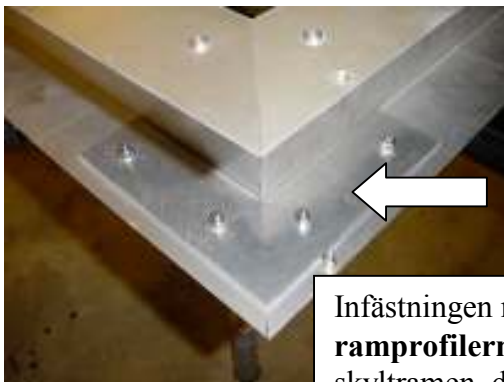


Bild 2

Infästningen mot fordonet utförs i denna plåt, **Obs! i dom stående ramprofilerna**. Kontrollera att distansbrickorna ligger plant mot skylttramen, dvs ej över plåten på skyltens baksida.

Borrning utförs med 14 mm borrstorlek. Se till att komponenter i skylten inte kommer till skada vid borrningen, hålen gradas, borrarspånor avlägsnas.

Skruv, mellanlägsbrickor samt brickor och mutter monteras enligt följande, sett från skylttramens insida: Skruv, bricka, mellanlägg, skylt, mellanlägg, konsol/hjälpram, mellanlägg, bricka samt mutter. Se **Bild 3**. Mellanlägsbrickorna har ett utstick som skall passa i det borrarade 14 mm hålet, detta för att undvika att skruvar får kontakt med skylten. För att undvika vibrationer fästs även plåten på skyltens baksida mot hjälpramen/fordonet. 8 st 8 mm hål borras i jämn fördelning över plåten, 20 mm mellanlägsbrickor monteras enligt samma sätt som huvudinfästningen.

Om fordonet har en byggnation av skåpkaraktär med plan sida, bör avståndet mellan skylt och fordon vara minimum 20 mm, detta för att förhindra att snö och is orsakar såkallad frostsprängning. Frigång är dessutom nödvändig för att återmontera sidoplåtarnas skruvar.

Konsoler tillverkas i rostfritt A4 material eller av aluminium med god kvalitet. Fästplanet bör ha lika stor yta som mellanläggsbrickorna

Konsoler skall vara i plan så att snedvridning av skylten vid dragning av skruvarna ej uppstår..

Vid montering på fordon med flak eller annan byggnation där plan infästning ej kan erhållas, tillverkas en ram i rostfritt material med måtten placerade så att frigång erhålles för plåten på skyltens baksida.

Stag placeras på del av ramen som ansluter till skyltens infästning. Se **Bild 3**. Tillse att stagens förankring mot exempelvis flaket utförs stadigt.

Vi kan även leverera dessa ramar efter ritning.

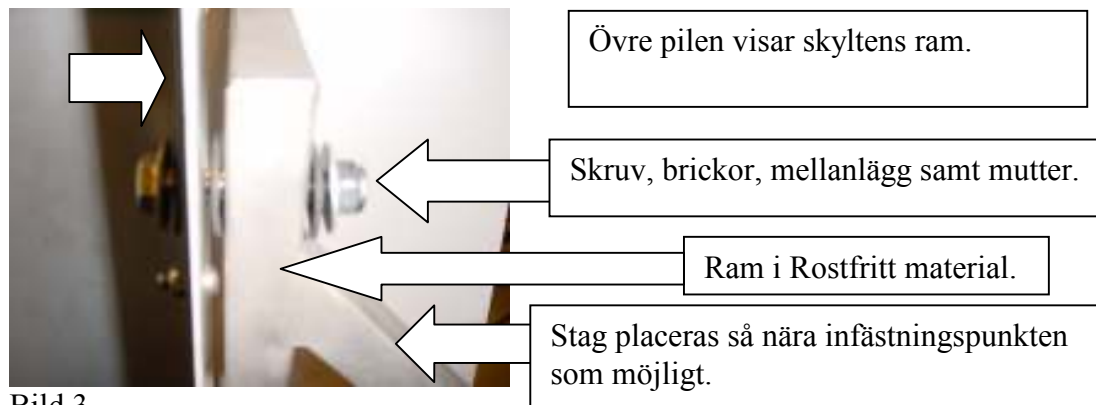


Bild 3

Lyftning av skylt

Kontrollera att lyftanordningen klarar skyltens vikt innan lyft, kontrollera även att lyftstroppar / sling har rätt viktmärkning. Lyftanordning fästs i lyftöglorna vid skyltens övre infästningspunkt.

Elektrisk installation

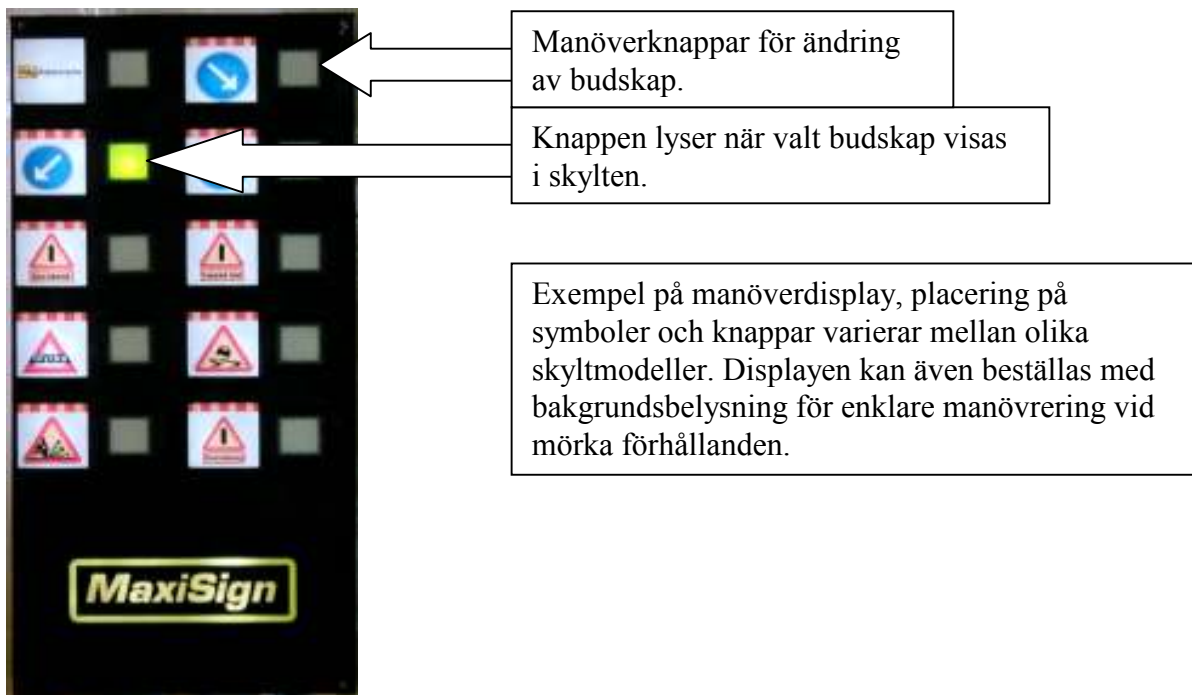
Elkabeln från skylt till manöverdisplay rekommenderas att dras i kabelskyddsrör, kabeln placeras så att den är väl skyddad från mekanisk åverkan. Är fordonet utrustad med fällbar hytt kontrolleras att frigång för kabeln finns vid hyttfällning. Är skylten levererad med milkontakter ansluts dessa på respektive anslutningsställen, om inte kopplas kablarna enligt kopplingsschemat. Uppgifter om effektförbrukning finns under flik 5. Kopplingsschema finns under flik 7.

Manöverdisplay

Manöverdisplayen placeras på lämpligt ställe väl åtkomlig från förarplatsen. Undvik montering där displayen skymmer annan viktig instrumentering. Kontrollera att det ej finns komponenter i fordonet som kan komma till skada vid borring i exempelvis instrumentbrädan. Handhavandeinstruktion finns under flik 3.

Exempel på manöverdisplay Se **Bild 4**

Bild 4



Uppstart av skylt

Skyltens levereras nollställd (budskapen är förprogrammerade för att hamna rätt i skyltens fönster) men kan behövas justeras om skylten har transporterats liggande etc. Se till att inga verktyg, borrarspånor eller andra föremål finns i skylten som kan skada duken. Stäng fönstret och demontera därefter skyltens högra sidoplåt (I färdriktningen). Starta fordonet så att full spänning erhålls samt kontrollera att manöverdisplayen i hytten lyser. Innanför plåten finns manöverlådor för manuell körning av duken, vrid strömställaren från läge **Drift** till **Manuell**, tryck därefter på knappen märkt **ner** och håll knappen intryckt tills all duk har rullat upp på den nedre rullen. Tryck därefter på knappen **reset** och vrid om strömställaren till läge **drift**, duken kommer nu att rulla fram till det budskap som manöverpanelen i hytten är inställd på, montera därefter tillbaka ytterplåten. Kör därefter fram budskapen från första till sista sidan och kontrollera att dessa stämmer i läge samt enligt panelens valda budskap. Skylten är nu klar för drift. Nollställning av skylten kan även erfordras om ex. duken har rullats ut för hand för att komma åt infästningspunkter, byte av lysrör mm.

Notera, MaxiSign Twin har även en separat avståndsskylt, nollställningen görs på samma sätt som på den övre, dock sker detta på den nedre panelen.

Vid montage där skylten flyttas från fordon till fordon skall alltid fordonet vara avstängt / strömmen bruten när snabbkontakterna skiljs åt, detta för att undvika elektriska fel.

Vikter

MaxiSign kan beställas i en rad olika storlekar och utföranden. Skyltens fönster kan vara utfört i plastmaterial eller lamellglas, olika utförande gör att vikten varierar från fall till fall. Totalvikten för den största skylten för fordon kan vara upp till 200 kg.

Skyltens vikt är angiven under specifikationer, se flik 5. Kontrollera vikten för beräkning av egentillverkade konsoler / hjälpram så att dessa blir rätt dimensionerade.

Annan utrustning

Kringutrustning som varningsljus eller dylikt får ej monteras på skylten. Skall sådan utrustning monteras rekommenderas att monteringen sker på konsoler från skyltens infästningsram / konsoler.

Rengöring

Om rengöring behövs efter montering så rekommenderas att torka av fönster i plastmaterial med en trasa fuktad i tvållösning. Fönster i lamellglas kan rengöras med fönsterputs. Aluminium torkas av med miljöavfettning, eftertorka med rena trasor så att all avfettning avlägsnas.

Manöverpanelen torkas av med lätt fuktad trasa.

Använd inte starka lösningsmedel då dessa kan orsaka missfärgningar o dylikt.

Tänk på att användning av avfettningsmedel kan orsaka allergier.



MaxiSign

Säkerhetsanvisningar

Allmänt

Kontrollera att rätt budskap visas vid rätt tillfälle. På manöverdisplayen finns dom budskap som är aktuella för skylten. Ställ alltid skylten i reklamläge vid transport till och från arbetsplatsen.

Tänk på att det är förarens ansvar att rätt budskap visas till övriga trafikanter.

Montering

Kontrollera att skylten har samma serienummer som är angivet på specifikationen under **flik 6**

Kontrollera även att skylten är fri från transportskador, om skada upptäcks ska transportföretaget omedelbart informeras. **Montera aldrig en skadad skylt innan skadan besiktigats och åtgärdats**

Om skruv, mutter samt bricka byts ut på grund av monterings tekniska skäl ska dessa ersättas med samma kvalitet. **Använd ej annat material då galvaniska strömmar kan uppstå.**

Skyltens ram har normalt inte infästningshålerna förborrade på grund av att varje fordon har sin unika infästning. Infästningspunkter mot fordonet skall **alltid göras** i dom **stående ramprofilernas hörn** vid förstärkningsplåtarna. Se **bild 2 i monteringsanvisningen**.

Vikter

MaxiSign kan beställas i en rad olika storlekar och utföranden. Skyltens fönster kan vara utfört i plastmaterial eller lamellglas, olika utförande gör att vikten varierar från fall till fall. Totalvikten för den största skylten för fordon kan vara upp till 280 kg.

Skyltens vikt är angiven under specifikationer, se flik 6 samt på skyltens typbeteckning. **Kontrollera vikten för beräkning av egentillverkade konsoler / hjälpram så att dessa blir rätt dimensionerade.**

Lyftning av skylt

Kontrollera att lyftanordningen klarar skyltens vikt innan lyft, kontrollera även att lyftstroppar / sling har rätt viktmarkning. Lyftanordning fästs i dom avsedda lyftöglorna vid skyltens övre infästningspunkter.

Annan utrustning

Kringutrustning som varningsljus eller dyligt får ej monteras på skylten. Skall sådan utrustning monteras rekommenderas att monteringen sker på konsoler från skyltens infästningsram / konsoler.

Manöverdisplay

Manöverdisplayen placeras på lämpligt ställe väl åtkomlig från förarplatsen. Undvik montering där displayen skymmer annan viktig instrumentering. **Kontrollera att det ej finns komponenter i fordonet som kan komma till skada vid borrning i exempelvis instrumentbrädan.** Handhavandeinstruktion finns under flik 3.

Glöm ej att ändra till neutralt läge vid transporter eller liknande som ej kräver skyltning.

Rengöring / skötsel

Spola av skylten med varmt vatten, använd därefter svamp och ljummen tvållösning. Används högtryckstvätt ska detta utföras med varsamhet så att vatten ej tränger in i skylten. Torka därefter av kvarvarande vatten med sämskskinn.

Skyltens fönster finns i plastmaterial alternativt säkerhetsglas.

Fönster i plast rengöres försiktigt med svamp som sköljes ofta så att smutspartiklar i svampen inte repar ytan. **Använd inte någon form av lösningsmedel då plasten kan skadas.** Fönster i säkerhetsglas kan med fördel rengöras med fönsterputs.

Hårt sittande smuts på aluminiumdetaljer kan avlägsnas med miljöavfettning.

Tänk på att allergier kan uppstå vid användandet av avfettning, läs skyddsföreskrifterna på produkter som används.

Skyltens säkerhetssystem

För att skyltens strömförsörjning inte ska stängas av misstag eller att föraren glömmer att tända skyltens belysning är strömförsörjningen kopplad till fordonets tändningslås. Skylten är klar för drift när fordonets tändningsnyckel står i läge on eller när motorn är startad. Belysningen i skylten tänds samtidigt.

Avstängning sker när nyckeln vrides till läge off.

MaxiSign med förstärkt ljuspilstavla.

Högsta tillåtna hastighet med skylten i arbetsläge är max 30 km / tim. Tänk på att det finns broar och andra hinder som är lägre än 4.50 m.

Driftstörningar

Vid fel eller driftstörningar **se felsökning under flik 9.**



Handhavandeinstruktion Manöverdisplay

MaxiSign är en skylt som gör det möjligt att från fordonets hytt ändra budskap automatiskt. Manöverdisplayen sitter monterad i närheten av förarplatsen, och på displayens symboler kan man utläsa vad den aktuella skylten har för budskap.

Vid transport till och från arbetsplatsen ställs skylten i neutralt läge (företagets logo eller annan bild) När krockkudde är monterad tillsammans med skylten kan detta läge saknas, kudden skymmer skylten i uppfällt läge.

Start / stopp

Normalt är start / stoppfunktionen kopplad till fordonets tändningslås, när tändningen slås på är skylten redo för drift.

Växling av meddelande.

Välj budskap genom att trycka på knappen bredvid aktuell symbol på displayen. Se **Bild 6**.

När rätt budskap är framme tänds en lampa vid symbolen.

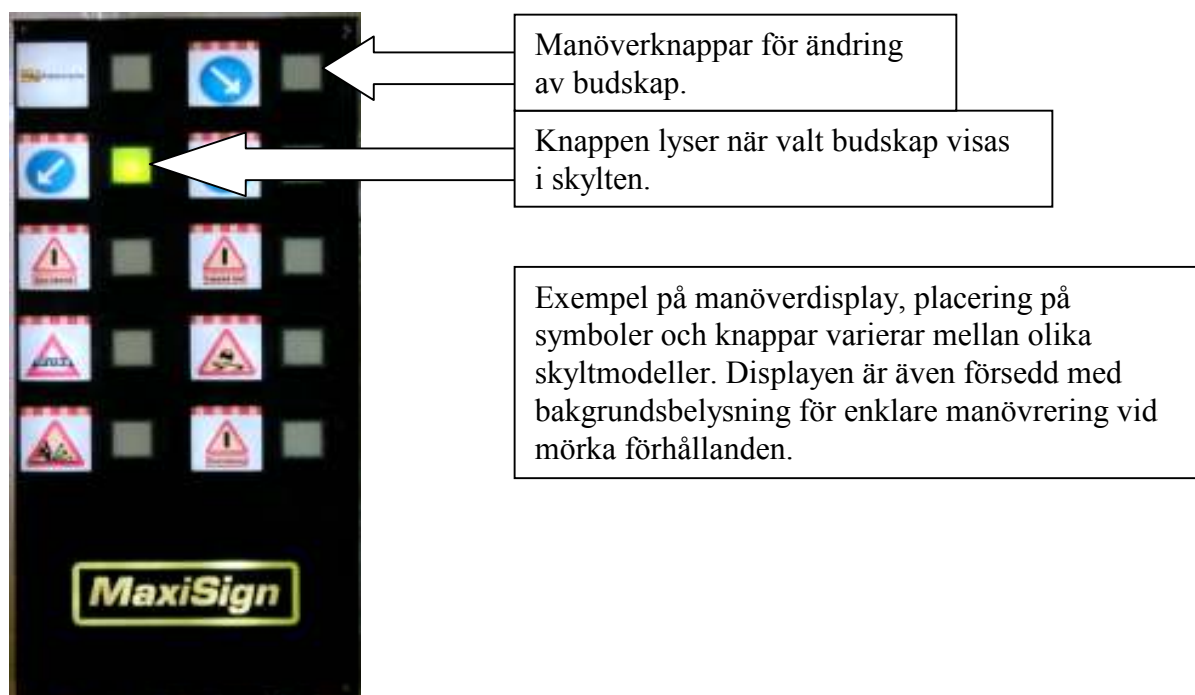
Nu är fordonet redo att utföra sitt uppdrag.

Skyltens budskap kan när som helst ändras efter behov.

Är MaxiSign-skylten försedd med integrerad **förstärkt ljuspilstavla** (blixtpil) har manöverdisplayen tilläggsknappar för manövrering upp / ned. Se ytterligare beskrivning under flik 10.

Glöm ej att ändra till neutralt läge vid transporter eller liknande som ej kräver skyltning.

Bild 6





Uppstart / körning samt handhavandeinstruktion för MaxiSign bildväxlarskylt

MaxiSign är en skylt som gör det möjligt att från fordonets hytt ändra budskap automatiskt.

Manöverdisplayen sitter monterad i närheten av förarplatsen, och på displayen kan man utläsa vad den aktuella skylten har för budskap.

Vid transport till och från arbetsplatsen ställs skylten i neutralt läge (företagets logo eller annan bild) När krockkudde är monterad tillsammans med skylten kan detta läge saknas, kudden skymmer skylten i uppfällt läge.

Start / stopp

Normalt är start / stoppfunktionen kopplad till fordonets tändningslås, när tändningen slås på är skylten klar för drift.

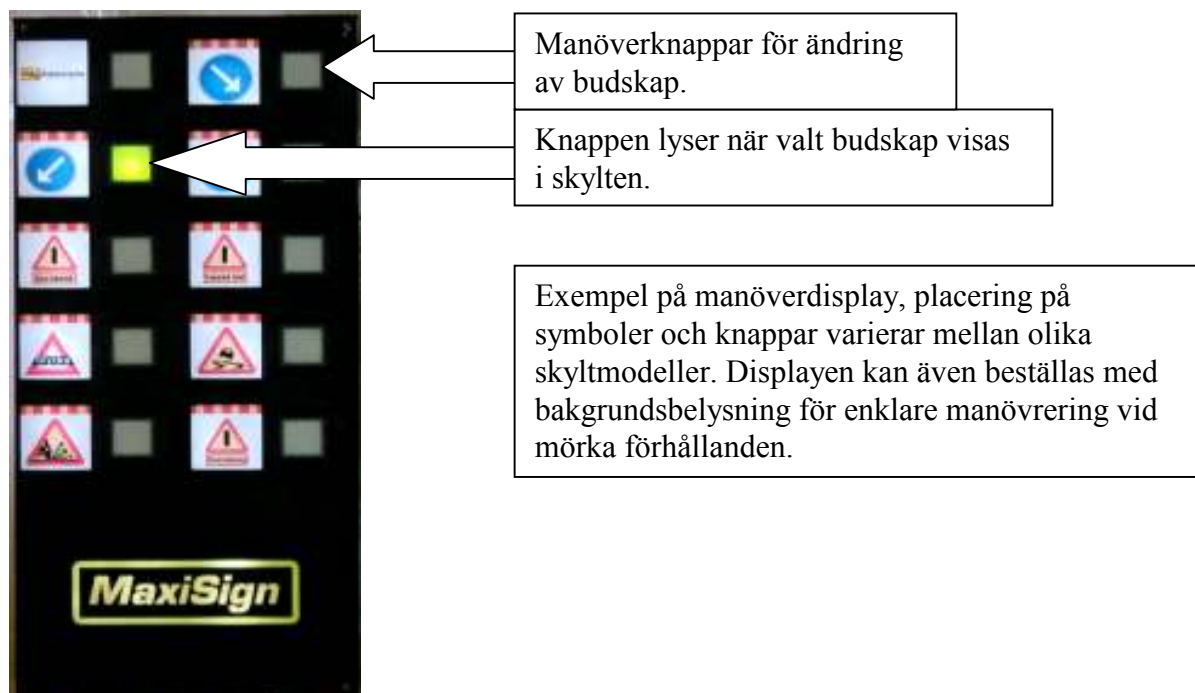
Växling av meddelande.

Välj budskap genom att trycka på knappen bredvid aktuell symbol på displayen. Se **Bild 6**.

När rätt budskap är framme tänds en lampa i knappen, nu är fordonet redo att utföra sitt uppdrag. Skyltens budskap kan när som helst ändras efter behov.

Glöm ej att ändra till neutralt läge vid transporter eller liknande som ej kräver skyltning.

Bild 6



Belysning

Normalt tänds skyltens belysningen när fordonets tändningen slås på. Det kan förekomma varianter på skyltar där man valt att aktivera belysningen med en knapp, på displayen är då knappen märkt med symbolen belysning.

Oavsett vilken tid på dygnet skylten används ska belysningen alltid vara tänd. Kontrollera att skylten lyser innan avfärd.

Kontroll före körning.

Kontrollera att skyltens ruta är väl rengjord, samt att belysningen lyser.

Rengöring av skylten finns beskriven under flik 5.

Vid sträng kyla bör budskapen köras ett par gånger från sida till sida innan fordonet tas i bruk.

Innan avfärd kontrolleras att manöverdisplayen står i läge neutral. Om krockkudde finns monterad på fordonet kan detta läge saknas.

Tänk på att det är förarens ansvar att rätt budskap vissas till övrig trafik, kontrollera att rätt buskap visas vid rätt tillfälle.

Se även under flik 1 monteringsanvisning för mer information angående skyltens uppstart samt handhavande



Skötsel, underhåll, samt serviceinstruktion MaxiSign

Skötsel och underhåll

Skylten är tillverkad av eloxerad aluminium samt med fästdetaljer i rostfritt stål och behöver inget annat dagligt underhåll än normal rengöring.

Rengöring

Spola varsamt av skylten med varmt vatten, använd därefter svamp och ljummen tvållösning. Används högtryckstvätt ska detta utföras med varsamhet så att vatten ej tränger in i skylten. Torka därefter av kvarvarande vatten med sämskskinn.

Skyltens fönster är utfört i säkerhetsglas alternativt plast.

Fönster i plast rengöres försiktigt med svamp som sköljes ofta så att smutspartiklar i svampen inte repar ytan. **Använd inte någon form av lösningsmedel då plasten kan skadas.** Fönster i säkerhetsglas kan med fördel rengöras med fönsterputs.

Hårt sittande smuts på aluminiumdetaljer kan avlägsnas med miljöavfettning.

Tänk på att allergier kan uppstå vid användandet av avfettning, läs skyddsföreskrifterna på produkter som används.

Service

Service utförs med 12 månaders intervall enligt följande.

Byte av skyltbelysning

Skylten är utrustad med lysrör som har spänningen 24v. Beroende på hur mycket skylten har varit i drift rekommenderas dock byte av lysrör en gång per år enligt följande:

1. Ställ skylten i läge neutral.
2. Bryt fordonets strömförsörjning.
3. Öppna skyltens fönster. Se **Bild 7**
4. Ta tag i kanten på duken och rulla ut duken (rena händer) för hand så att det blir god åtkomlighet för att byta lysrören. Detta görs enklast med en person på var sida om duken.
5. Vrid lysrören tills ett klickljud uppstår, lyft därefter ur rören ur hållaren. Demontera samtliga lysrör innan nya sätts på plats, **var försiktig så att duken ej skadas.**
6. Sätt i dom nya rören.
7. Rulla därefter tillbaka duken för hand.
8. Rengör fönstrets insida enligt instruktioner ovan.
9. Om duken behöver rengöring ska detta ske med ett sämskskinn fuktad i ljummen tvållösning. **Använd inga andra lösningsmedel.**
10. Slå på strömmen och kontrollera att samtliga lysrör lyser, stäng fönstret.
11. Kör duken ett par gånger från det första meddelandet till det sista så att duken rullas upp på rullarna korrekt.

Kontrollera att skyltens alla infästningspunkter samt eventuella hjälpram sitter fast, efterdra vid behov.

Förbrukade lysrör lämnas till deponi.

Vid övrig service hänvisar vi till vår serviceavdelning, **se support under flik 9.**

Bild 7





Teknisk specifikation MaxiSign

Då olika utföranden kan erhållas gällande storlek, mängd budskap, vikt mm, är en unik specifikation utförd på varje levererad skylt. Denna specifikation följer nedan och kan inte användas på andra MaxiSign skyltar.

På skyltens högra sida sitter skyltens typbeteckning. Information angående skylttyp, serienummer samt tillverkningsår finns angivet. Se **Bild 10**

Kontrollera att serienummer på skylten och denna tekniska specifikation har samma nummer.



Bild 10

Teknisk specifikation

Typ: MaxiSign:

Serienummer:

Tillverkningsår:

Driftsspänning:

Effektförbrukning:

Vikt:

Fönstermaterial: Glas Plast

Monteringsdetaljer:

Övrig information:

Leveranskontroll utförd av:



MaxiSign

Felsökning

Om driftstörningar uppstår kan följande punkter kontrolleras.

1. **Problem:** Skylten växlar ej budskap.

Kontroll: Är fordonets tändningslås i läge on? Om så är fallet, kontrollera att skyltens belysning fungerar. Om belysningen ej fungerar beror troligen felet på att strömförsörjningen brutits.

Åtgärd: Kontrollera att säkringarna är hela. Automatsäkring sitter på kapslingslådan under skyltens högra ytterplåt. På vissa modeller sitter säkringen innanför fönstret på höger sida. Ytterligare säkringar är placerade i fordonets befintliga elcentral.

Säkringarna är hela men skylten växlar inte budskap.

Åtgärd: Kontrollera att kommunikationen mellan manöverdisplay / skylt fungerar på följande sätt: Demontera skyltens högra sidoplåt (i fordonets färdriktning) som sitter fast med fyra skruvar.

På den nedre kapslingslådan finns knappar för manuell körning. Ställ strömställaren i läge **Manuell**. Prova att köra skylten med knapparna **upp / ned**, fungerar skylten beror felet troligtvis på kabelbrott eller liknande mellan manöverdisplay och skylt.

Åtgärd: Kontrollera att kabeln mellan manöverdisplay och skylt är fri från skador.

Om skylten ej går att köra manuellt kontrolleras följande: Denna kontroll kräver två personer. Ställ tillbaka strömställaren i läge **Automat**. Demontera locket på den övre kapslingslådan, tryck därefter på en av displayens knappar (I förarhytten) och kontrollera att **någon av dom två reläernas lampa lyser** (denna kontroll kräver att en person trycker på en knapp samtidigt som en kontrollerar reläens lampor).

Lyser någon lampa kan felet bero på följande.

A. Någon av kablarna till motorerna sitter löst / dålig kontakt.

B. Fel på någon av motorerna

2. **Problem:** Skyltens belysning fungerar ej.

Kontroll: Är fordonets tändningslås i läge on?

Åtgärd: Om så är fallet kontrolleras att säkringarna är hela, se bild 11.

Säkringarna är hela men belysningen fungerar inte.

Åtgärd: Kontrollera att kabeln från nedre kapslingslådan till lysrören är hel / ej sitter löst.

3. **Problem:** Skyltens budskap hamnar fel i fönstret.

Åtgärd: Se nollställning av budskap under flik 1 monteringsanvisning.

- 4 **Problem:** Trots felsökning enligt ovan så kvarstår felet / det har uppstått andra fel än dom som beskrivits ovan.

Åtgärd: Ta kontakt med Vicky Teknik support, **Se under flik 9**.

Tips: I dom flesta fall beror driftstörningar på undermålig strömförsörjning (dåliga batterier, oxiderade batteriskor mm) eller snabbkontakter som har skiljts åt med strömförsörjningen påslagen. Bra batterier / laddning är nödvändigt för att skylten ska fungera utan driftstörningar.

Åtgärd nr 1 är att alltid nollställa skylten vid uppkomna fel, i dom flesta fall löser man problemen.
Se flik 1 under uppstart.

MaxiSign med förstärkt ljuspilstavla.

Felsökning.

Pilen blinkar inte trots att MaxiSign-skylden har rätt budskap.

Åtgärd 1: Kontrollera att knappen **upp** lyser, gör den inte det är skylten inte i sitt arbetsläge, inga budskap visas.

Åtgärd 2: Kontrollera att inte knappen för blyxtljusen inte är tänd. Är den tänd visas inga Budskap.

Åtgärd 3: Kontrollera att automatsäkringarna som sitter i underkant på kopplingskåpet inte har löst ut.

Fungerar inte skylten trots ovanbeskrivna åtgärder, gå in under flik 9 i denna manual.



Support

Naturligtvis hjälper vi till med svar på frågor, oftast kan ett telefonsamtal spara flera timmars onödigt arbete. Ring eller faxa om dina frågor så hjälper vi till.

Tel. 08-7789450

Fax. 08-7789451

Vicky Teknik AB Mekanikervägen 2A 14633 Tullinge

MaxiSign kombinerad med integrerad förstärkt ljuspilstavla.

Allmänt.

Förstärkta ljuspilstavlan sitter integrerad med MaxiSign-skylden och skjuts upp vertikalt med en 24 v linjärcylinder eller med hydraulik. Skylden är konstruerad av strängpressade anodiserade aluminiumprofiler. Lamporna är av LED modell.

Funktion och manövrering av förstärkt ljuspilstavla..

På manöverpanelen för MaxiSign-skylden finns två knappar märkta upp / ned. Med dessa knappar manövreras skylden upp till arbetsläge eller ned till transportläge. Vald knapp måste hållas intryckt tills den gröna lampan i knappen lyser. Detta är en säkerhetsmanöver för att föraren ska förvissa sig om att skylden är i rätt position. Lyser inte knappen **upp** är inte skylden i arbetsläge och då visas inga budskap. Lyser inte knappen **ned** så är skylden inte i transportläge. I transportläget fungerar bara dom två stora blyxtljusen på skylden.

Knapparnas placering skiljer sig åt beroende på skyltmodell.
(Se exempelbilder nedan).

Skyltarna har intelligent styrning och en intern kommunikation. Väljer man tex. att visa budskapet höger pil på MaxiSign-skylden så blinkar **förstärkta ljuspilstavlan** automatiskt åt höger. Väljer man budskapet 1.1.11 arbetartavla så visar **förstärkta ljuspilstavlan** ett kryss. Vill man bara använda sig av dom stora blyxtljusen trycker man in knappen för blyxtljus, inga budskap visas nu på VMS skylden oavsett valt budskap på MaxiSign-skylden. Med denna styrning går det inte att visa ett budskap på MaxiSign-skylden och ett annat, felaktigt, på **förstärkta ljuspilstavlan..**

Under kopplingskåpet på **förstärkta ljuspilstavlan** sitter automatsäkringar som löser ut vid för hög belastning, kortslutning eller liknande. Vid driftstörningar bör dessa säkringar kontrolleras i första hand.

OBS! Max hastighet med skylden i arbetsläge är 30 km / tim.

Glöm inte att köra ned skylden i transportläge vid längre förflyttning eller transporter.

Montering.

Kontrollera att skylden är fri från transportskador. Om skador finns så tag kontakt med transportbolaget.

Kontrollera att följande delar finns:

Cylinder för höj / sänkning av skylden.

Ett övre och ett undre cylinderfäste.

Kabelskena samt fäste för denna.

Kontaktidon samt kabelsats.

Manöverdisplay med justerbar infästningskonsol.

Se till att skylden hamnar i rätt vinkel i förhållande till fordonets flak eller närmsta infästning. Vid normalt montage med TMA-kudde så blir totalhöjden under fri höjd, dvs. under 4.50 m när skylden är i arbetsläge. Kontrollera höjden vid montage så att den inte blir högre. Den totala höjden från MaxiSign-skyltens undre kant till ovankant på **förstärkta ljuspilstavlan** i uppfällt läge är 3400 mm.

Fyra genomgående M-8 skruv med stor bricka och nylockmutter används på var sida om skylten. OBS! Skylten får inte tvingas in i alternativt dras ut mot infästningen. Om detta sker så kommer skylten att belastas i onödan vid manövrering upp / ned och det finns risk för att säkringen löser ut. Det är även viktigt att se till att cylinders infästning blir linjär med aluminiumprofilen där den övre cylinderinfästningen sitter. Avviker måttet för mycket kan det bli en sned belastning då skylten manövreras.

Skylten är försedd med ändlägesbrytare som automatiskt stoppar skylten då den är i rätt läge.

Lyftkrokar finns i ovankant på MaxiSign-skylden under det övre täcklocket, Använd lyftstroppar med rätt märkning.

Totalvikten finns angiven på typskylten som sitter på skyltens högra ytterplåt.

Elektrisk installation se under flik 6 i denna manual.

Skötsel och underhåll.

Gå in under flik 5 i denna manual.

Felsökning.

Pilen blinkar inte trots att MaxiSign-skylden har rätt budskap.

Åtgärd 1: Kontrollera att knappen **upp** lyser, gör den inte det är skylten inte i sitt arbetsläge, inga budskap visas.

Åtgärd 2: Kontrollera att inte knappen för blyxtljusen inte är tänd. Är den tänd visas inga Budskap.

Åtgärd 3: Kontrollera att automatsäkringarna som sitter i underkant på kopplingslådan inte har löst ut.

Fungerar inte skylten trots ovanbeskrivna åtgärder, gå in under flik 9 i denna manual.

Exempel på knapparnas placering. Bilden till höger visar twinmodellen. Knapparna sitter i ovankant på manöverdisplayen.

Den undre bilden visar singelmodellen

